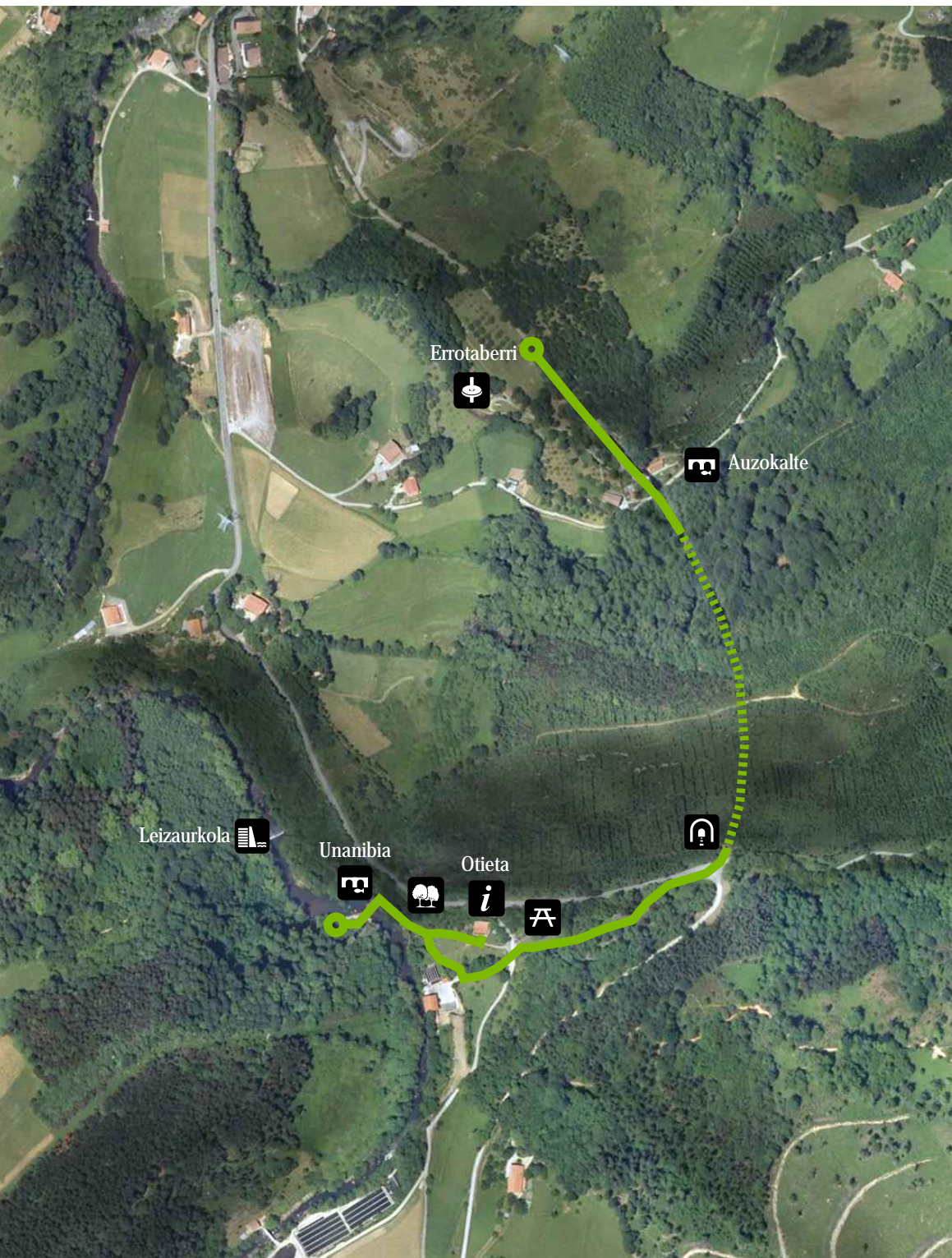




A RAS DEL AGUA

*Caminos sigilosos
de agua que dan luz*



A RAS DEL AGUA

-  Información
-  Area de recreo
-  Bosque galería
-  Puente
-  Presa
-  Molino
-  Túnel

Se advierte a todas las personas que extremen el cuidado en el uso de las zonas de paseo



PUENTE DE UNANIBIA Unanibia: una ventana a la mitología

Se conoce popularmente como “Puente de las brujas” por la forma que ha adquirido una parte de una gran roca de las proximidades, lo que ha dado lugar a creencias que hacen referencia a las brujas.

Tres pilares en el río nos hablan de construcciones anteriores sobre las que no hay acuerdo: un puente anterior o quizás un canal que sirviera para transportar la arena que se extraía desde la otra margen del río. En cualquier caso la belleza del entorno nos invita a dejar volar la imaginación y pensar en otras épocas o incluso con algo de niebla podemos esperar a que se nos aparezca una lamiá y nos seduzca con su larga cabellera.

Las lamiak están en los fondos del río peinándose su larga cabellera con un peine de oro y de este acto, según creencia popular, nace el arco iris al incidir los rayos del sol en sus cabellos. Con sus pies palmeados y aspecto femenino seducen al ser humano a quien pueden ayudar a cambio de alguna ofrenda.



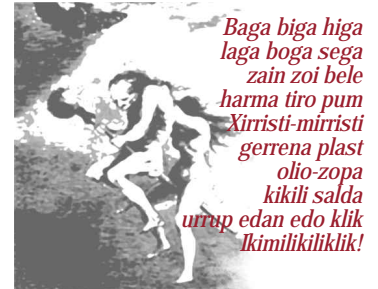
Hay quien ve las siluetas de antiguas brujas perfiladas en la roca. Prueba a encontrarlas.

En Euskal Herria se ha creído desde antaño en brujas. Hoy en día se ligan al ámbito del akelarre pero antiguamente podían ejercer labores positivas y negativas.

Su transfiguración era también una creencia muy extendida pudiendo adquirir forma de cualquier animal o elemento natural siendo las más habituales las transformaciones en caballo, gato, humo... Muchos acudían a ellas reclamando sus ungüentos ligados al poder curativo de hierbas medicinales. La iglesia católica arremetió contra ellas a través de la Inquisición y se les imputaban relaciones con el diablo, culpabilidad de males de ojos y otros embrujos.



Mikel Laboa nos propone el siguiente conjuro en una de sus canciones:



*Baga biga higa
laga boga sega
zain zoi bele
harma tiro pum
Xirristi-mirristi
gerrena plast
olio-zopa
kikili salda
urrap edan edo klik
Ikimilikiliklik!*



PRESA LEIZAUROKOLA Alberga en su nombre la memoria de un pasado cuajado de ferrerías [ola = ferrería]

Esta presa está situada a 2,4 km de la desembocadura del río Leitzaran y suministraba agua para dos centrales hidroeléctricas: la “primitiva de Andoain” y la de “Leizaurkola o Aizpeolea”. La primera sufrió un incendio en 1923 tras el cual quedó abandonada y la segunda quedó en desuso en la década de los 70. Ambas alimentaban con energía eléctrica la industria papelera de Andoain.



Se prevé derruirla en 2008 para reducir el impacto ambiental que suponen las presas:

- ▶ Reducen el oxígeno en el agua por efecto del embalsamiento.
- ▶ Retienen sedimentos y nutrientes.
- ▶ Son una barrera para los peces impidiendo el desove.
- ▶ Influyen en el caudal del río y altera la temperatura del agua.



EL BOSQUE GALERIA La aliseda fija el suelo, alberga vida, regula el microclima de la orilla del río y embellece el paisaje

Si miramos río arriba podremos apreciar cómo el bosque a orillas del río Leitzaran cubre las aguas como si fuera un paraguas verde, por esta razón se le llama bosque galería.

En este bosque el aliso (*Alnus glutinosa*) es la especie más característica. Sus raíces fijan el suelo y lo protegen de la erosión. Además, gracias a sus ramas muchas especies vegetales y animales de gran interés encuentran cobijo ya que, al hacer de puente entre el agua y la tierra, permite la convivencia de especies de ambos medios.



FERROCARRIL DEL PLAZAOLA En su primera época transportaba mineral de hierro de las minas de Bizkotx a Andoain

En el curso alto del río Leitzaran, en Bizkotx, se encontraban las minas de mineral de hierro que alimentaron durante siglos las ferrerías del valle. De hecho, el ferrocarril toma el nombre de una de las ferrerías más importantes, la de Plazaola de la que hay referencias documentales desde el siglo XV.

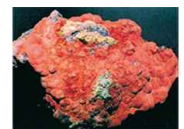


El ferrocarril se concibió a principios del siglo XX para contribuir en el transporte del mineral, para luego producirse su conversión en línea de transporte para pasajeros cubriendo la ruta Pamplona-Pasajes, que se abrió el 25 de enero de 1914. Las inundaciones de octubre de 1953 (en Andoain se registraron 230 l/m² en pocas horas) destruyeron puentes, túneles y muros de contención quedando la línea sin servicio desde entonces.

Una de las locomotoras de vapor usada en Leitzaran fue restaurada para un uso turístico [Cubillos del Sil, El Bierzo, León]



siderita (FeCO₃)
Tipo de carbonato de hierro



hematita (Fe₂O₃)
Tipo de óxido de hierro



MOLINO DE ERROTABERRI Este molino recibe dos denominaciones Errotaberrri y Goiko-errotta



Recibía el agua del arroyo de Ubane, afluente del Leitzaran. Desde su canal el agua era conducida hasta los tres rodetes de hierro que movían las respectivas piedras para moler el grano. Uno de los rodetes se sustituyó por una turbina de 1,5 CV que generaba electricidad para el propio consumo de la casa. En la actualidad se conservan el molino y la vivienda contigua que son de propiedad privada.



Respeto la propiedad privada